

# PODYJÍ ZAS A ZNOVA ...A KÉŽ UŽ NAPOSLEDY

LUKÁŠ ČÍŽEK

Mgr. LUKÁŠ ČÍŽEK, Ph.D.

Entomolog zabývající se ekologií

a ochrannářskou biologií lesů

a stepí mírného pásu. Pracuje na

Entomologickém ústavu Biologického

centra AV ČR, přednáší na Jihočeské

univerzitě i jinde.

Text upozorňující na problémy navržené zonace a péče o NP Podyjí vyvolal konečně závan diskuse, která měla přípravě zonace předcházet. Všem autorům děkuji za jejich reakce.

**Jakub Hruška** má v mnoha ohledech pravdu. Ano, naše krajina i příroda zoufale volají po reformě lesnictví i zemědělství. Velkým pokrokem by ale bylo, kdyby se na tristní situaci pokusila adekvátně reagovat alespoň ochrana přírody. Způsob péče o biodiverzitu chráněných území většinou těžko nazvat jinak, než paliativní. V kontextu diskuse o NP Podyjí nerozumím výzvě, abychom se spíše věnovali reformě českého lesnictví. „Svoboda pro kůrovce“ na Šumavě není příznakem entomologické fuchidiocie autorů, jak Jakub naznačuje. NP Šumava je jeden z mála úspěchů naší ochrany přírody, protože tam nerušeně běží nikoli jednosměrná sukcese, ale skutečná přírodní dynamika. A tu, samozřejmě s přáteli Kyrillem a Emmou, rozjel klíčový druh smrčín jménem kůrovec (Müller et al. 2008).

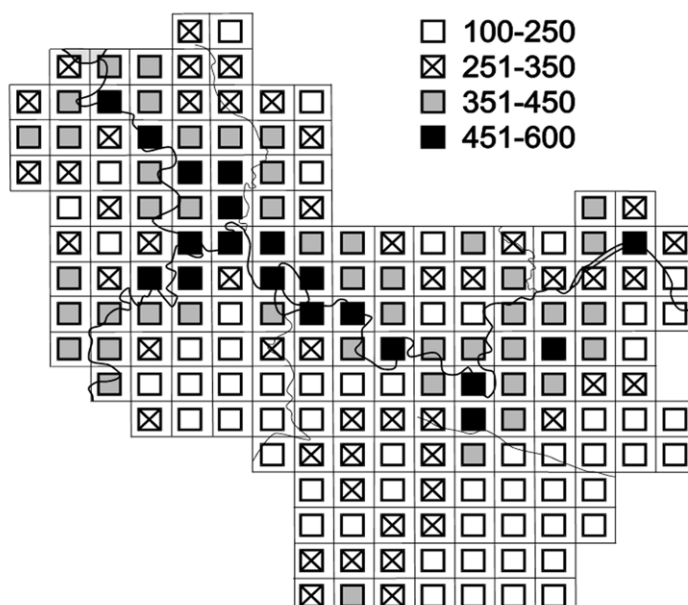
Podobně vyznívá tvrzení **Lenky Reiterové**, že prosazujeme „výhradně zájem objektů svého výzkumu“. Honza Miklín je geograf, jak konkrétně by to měl dělat? Stavíme se na stranu toho, co je ohrožené a hrozí, že o to přijdeme. Přesně to totiž musí být v hledáčku ochrany přírody. Před dvěma stoletími bychom nejspíš brojili za husté lesy, jenže od té doby park zarůstá. Problém ale zdaleka netkví *jen* v úbytku světlých lesů. Ten je jen nejsnáze měřitelným příznakem jednosměrné sukcese a eutrofizace.

Únavě z debaty lze nepochybně přičíst Lenčin pokus vydávat vymizení hnědáška podunajského z území parku za úspěch Správy. Ano, její péče mu zatím umožnila přežít na Mašovické střešnici v ochranném pásmu NP. Ale neměl by snad, jako donedávna, žít především *uvnitř* parku?! Nejasnosti ohledně námi udávané rozlohy bezlesí vyřeší nahlédnutí do metodiky

článku Miklín et al. (2016). Jde o vymezení zájmového území a definici kategorií krajinného krytu. Mapování tesařika obrovského neprobíhalo podél transektů, jak bylo původně plánováno. Je to ostatně zřejmé i z dat, která má Správa k dispozici. Lenčino tvrzení, že se tesařík „samozřejmě ... v obdobné četnosti vyskytuje i v plochách rozvolněných doubrav zařazených do zóny soustředěné péče“ je v rozporu s nám dostupnými daty. I kdyby je ale Lenka mohla doložit, hlavním problémem zůstává, že do zóny soustředěné péče je zařazena méně než polovina světlých lesů parku. A ani té se potřebné péče nejspíš nedostane.

Z reakce je vidět, že nekonečná diskuse už Lenku vážně nebaví. Nedivím se. Též bych uvítal debatu podstatně kratší, konstruktivnější, ideálně vedoucí ke stravitelnému kompromisu. Před vznikem zonace bohužel žádná neproběhla a ta současná nikam nevede. Mnohem lepší, než chytat se za slovo, bude vědět, kolik tesaříků obrovských v NP Podyjí skutečně žije. To je informace, která může debatu někam posunout. Bude-li Správa NP souhlasit, rádi se pokusíme podyjské tesaříky obrovské spočítat.

Je dobře, že se k tématu vyjádřil také **Vladimír Dolejský**. Píše, že „úbytek druhů na území NP Podyjí je ukazován na jejich relativně úzké škále“. Pokles rozlohy klíčových biotopů nic neznamená? Opravdu jsou vymřelí ptáci, motýli a další hmyz málo? Za pouhé čtvrt století existence parku? A co situace unikátních jeřábů Podyjí? Nějak si nevybavuji komplexnější studii z chráněného území u nás ani v zahraničí. Uvidíme, co ukáže běžící přemapování cévnatých rostlin parku. Obávám se, že objem ani kvalita dostupných podkladů nejsou podstatné. Pan náměstek rovněž píše, že „Správa NP může realizovat pouze takový rozsah péče, který je (z hledisek finančních i personálních) reálný.“ Jistě. Jenže ten není ani zdaleka



Rostlinná diverzita NP Podyjí je soustředěna v kaňonu Dyje, jak ukazují počty druhů rostlin zaznamenané pro jednotlivé kvadráty v Atlase rozšíření cévnatých rostlin Národního parku Podyjí / Thayatal (Grulich 1997). Hlavní příčinou je samozřejmě geomorfologická rozmanitost kaňonu. I přes značný rozměr kvadrátů (1,2 × 1,1 km) je z mapky patrné, že diverzita biologická a zóna trvalé péče o ni se v nové zonaci NP Podyjí (<https://www.nppodyji.cz/zonace-vyhlasaka>) v prostoru poněkud míjejí. Mapu na základě dat z Atlasu vytvořil M. Chytrý.

dostatečný k naplnění deklarovaných cílů existence parku. Pokud dle mínění náměstka ministra Správa NP Podyjí nemá personální a finanční kapacity k adekvátní péči o park, je právě on v nejlepší pozici tuto situaci řešit. Existence zmiňovaného „primárního bezlesí“ v NP Podyjí bohužel velmi často závisí a závisela na faktorech jako pastva a oheň. Pokud „dle monitoringu správy NP“ není management primárního bezlesí a řídkolesí v kaňonu potřebný, proč Správa výsledky tohoto monitoringu dávno neukázala!? Můžu je vidět?

Za pozornost stojí též věta: „Jsem přesvědčen, že tvrzení o nutném zániku veškerých druhů vázaných na světlé lesy či lesostepi (např. uváděný tesařík obrovský), není objektivní.“ Jenže jednak nikde nepíšeme o „nutném zániku veškerých druhů“, jednak jsou naše tvrzení podložena daty. A ta hovoří jasně. Tesařík žije tam, kde jsou nebo bývaly světlé lesy. Rozloha světlých lesů ale dlouhodobě a setrvale klesá. A s nimi, jen s jistým zpožděním, nevyhnu-

telně ubývá i tesařík obrovský. Jestli zmizí za 10 nebo 100 let, těžko odhadnout. Ale přišel o většinu biotopu a pravděpodobnost jeho vymizení roste s každým zarostlým hektarem světlého lesa. A další složky bioty světlých lesů jsou na tom podobně. To jsou fakta. O nich nemá smysl diskutovat. Diskutovat lze pouze o tom, zda se tento předmět ochrany NP Podyjí pokusíme zachovat nebo ho necháme vymřít. Chceme-li ho zachovat - a o tom již bylo rozhodnuto jeho zařazením mezi předměty ochrany, musíme to udělat tak, jak to potřebuje tesařík. Informace o omezených možnostech Správy tesaříkovi nepomohou, ani Správu nezabaví odpovědnosti za jeho osud. Zatím se bohužel zdá, že spíše než omezené možnosti problém řešit brání nápravě situace omezená ochota si existenci problému vůbec připustit.

## ZÁVĚREM

Situace denních motýlů u nás patří k nejhorším v Evropě (Maes et al. 2019). A není

důvod si myslet, že ostatní organizmy jsou na tom výrazně lépe. Zásadní podíl na tomto stavu má samozřejmě zemědělství a lesnictví. Ale zhruba šestinu rozlohy naší země tvoří chráněná území. Ve volné krajině už mnoho přírody nezůstalo, v posledních dekádách proto přírodní rozmanitost mizí především z této šestiny státu. Už proto si nejen při správě národních parků další strnulost nemůžeme dovolit. Klíčem k úspěchu při ochraně přírody v NP Podyjí je obnova jeho přírodní dynamiky, tedy relevantních přírodních procesů. Tady nepomůže kůrovec a nejspíš ani klimatická změna, ale návrat velkých býložravců a ohně, nebo adekvátní náhrada těchto faktorů formou cílených zásahů na relevantních lokalitách a rozlohách. Aktuálně je naprosto klíčové funkční propojení enkláv otevřených stanovišť v kaňonu a na jihu a severu východní části parku. Dokud nezačneme uvažovat a postupovat tímto směrem, nebude národní park Podyjí plnit svou deklarovanou funkci. Pomyslný míč je na straně Ministerstva životního prostředí, ono je autoritou, která by měla rozhodnout a konat. Uvidíme, jak naloží s Podkladovými studiemi pro zásady péče o národní parky, které si letos objednálo u tří výzkumných institucí (Česká zemědělská univerzita, Jihočeská univerzita a Výzkumný ústav krajiny a okrasného zahradnictví Silva Taroucy). Přinejmenším autorovi tohoto příspěvku už další pokračování nekonečné debaty na dané téma na stránkách FOP nedává valný smysl. Zároveň ale nelze přestat s hledáním řešení. Česká společnost pro ekologii proto ve spolupráci se Správou NP Podyjí chystá exkurzi na poslední dubnový víkend příštího roku. Čtenáři jsou tímto zváni (stejně jako případní dobrovolníci na případné počítání tesaříků). A nebylo by od věci ve Znojmě uspořádat setkání Fóra ochrany přírody. Podobný problém jako Podyjí má totiž mnoho našich chráněných území.

## LITERATURA:

**Maes D. et al., 2019:** Integrating national Red Lists for prioritising conservation actions for European butterflies. *Journal of Insect Conservation* <https://doi.org/10.1007/s10841-019-00127-z>

**Miklín et al. 2016:** Změny krajinného krytu na území národního parku Podyjí mezi lety 1938 a 2014. *Thayensia* 13: 59–80. [https://www.nppodyji.cz/uploads/002017/03\\_Miklin\\_et\\_al\\_Thaya13\\_59\\_80.pdf](https://www.nppodyji.cz/uploads/002017/03_Miklin_et_al_Thaya13_59_80.pdf)

**Grulich V. 1997:** Atlas rozšíření cévnatých rostlin Národního parku Podyjí/Thayatal. Masarykova univerzita, Brno. 297 pp.

**Müller J et al. 2008:** The European spruce bark beetle *Ips typographus* in a national park: from pest to keystone species. *Biodiversity and Conservation* 17:2979–3001