

JIZERSKÁ OBLAST TMAVÉ OBLOHY

PRVNÍ V EVROPĚ A PRVNÍ PŘESHraniČNÍ NA SVĚTĚ

PAVEL SUCHAN

PAVEL SUCHAN

Působí v Astronomickém ústavu AV ČR, předseda Odborné skupiny pro řešení světelného znečištění České astronomické společnosti a člen meziresortní pracovní skupiny pro světelné znečištění vedené Ministerstvem životního prostředí.

JIZERSKÁ
OBLAST
TMAVÉ
OBLOHY



JIZERSKI
PARK
CIEMNEGO
NIEBA

Dne 4. listopadu 2009 byla v horské chatě Pyramida na Jizerce vyhlášena česko-polská Jizerská oblast tmavé oblohy (JOTO). Tuto oblast slavnostním podpisem memoranda vyhlásili pod záštitou radního Libereckého kraje pro oblast zemědělství a životního prostředí Ing. Jaroslava Podzimka zástupci tří polských a tří českých institucí:

Astronomický ústav Wrocławské univerzity

Astronomický ústav AV ČR, v. v. i.

Správa CHKO Jizerské hory

Lesy ČR, Krajské ředitelství Liberec

Nadleśnictwo Świeradów

Nadleśnictwo Sklarska Poręba

Česko-polská Jizerská oblast tmavé oblohy vznikla v rámci Mezinárodního roku astronomie 2009 jako první taková oblast v Evropě a první mezinárodní oblast tohoto druhu na světě. Iniciativa přišla v roce 2008 z Polska, na české straně se jí ujal Astronomický ústav AV ČR a příprava vyhlášení, především jednání se zúčastněnými institucemi a také obcemi, na jejichž katastru dnes JOTO leží, trvala asi rok. Jizerská oblast tmavé oblohy chce svojí existencí upozornit na to, že tma začíná být ohroženým druhem a že pro ochranu našeho přirozeného nočního prostředí musíme něco udělat.

Mezi další spolupracující instituce, které se postupně zapojily, patří:

Klub astronomů Liberecka - pobočka České astronomické společnosti

Muzeum Jizerských hor - ČSOP Jizerka
Turistický region Jizerské hory
Liberecký kraj

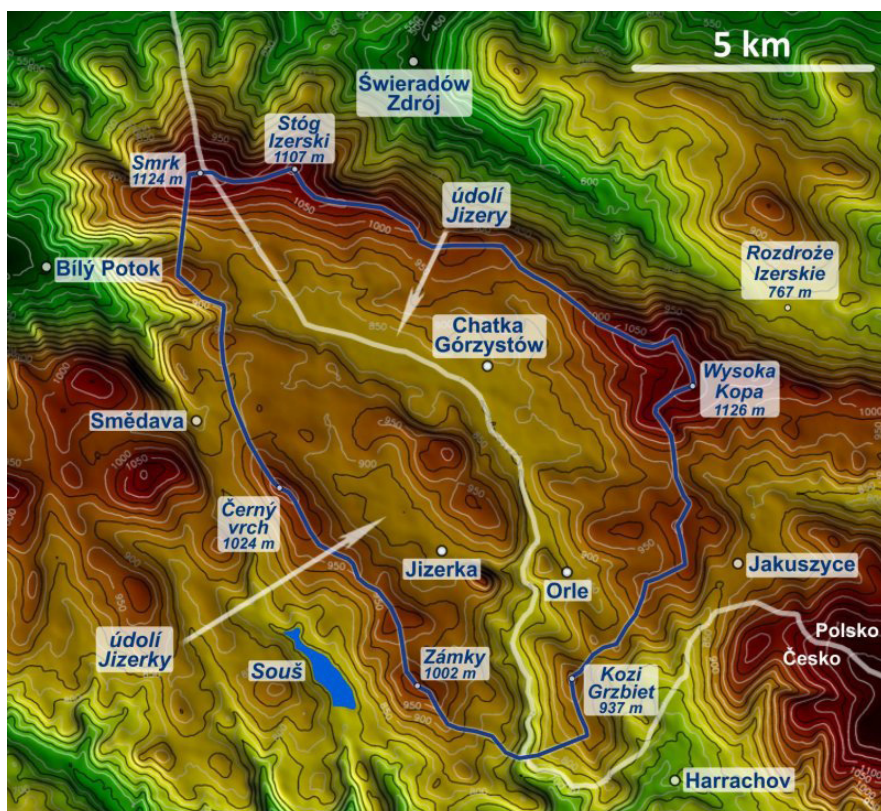
ÚDOLÍ JIZERY, ÚDOLÍ JIZERKY A HVĚZDNÉ NEBE

Jizerská oblast tmavé oblohy zahrnuje horní hraniční část údolí Jizery a údolí Jizerky. Obě údolí tvoří jedno z nejkrásnějších míst v Jizerských horách. Mezi mírnými lesnatými kopečky líně meandrují rozsáhlými rašeliništi a loukami dvě horské řeky. Kráčeje touto nevšední horskou krajinou podnikáme zároveň cestu na daleký sever. Když se například postavíme nad Jizerou na horskou louku Hala Izerska, před námi se rozprostírá pohled typický pro severní Skandinávii.

Když se snáší bezmračná noc, Jizerské hory nám odhalují ještě jeden svůj poklad – nebe poseté hvězdami. Pod otevřenou noční oblohou v Orle, Jizerce či na Smrku uvidíme nad hlavami na 2000 hvězd a překrásný stříbřitý pás Mléčné dráhy. Takový pohled je bohužel stále vzácnější. Více než polovina Evropanů nemůže ze svého bydliště takovouto noční oblohu zahlédnout, a to kvůli světelnému znečištění.

HRANICE JIZERSKÉ OBLASTI TMAVÉ OBLOHY

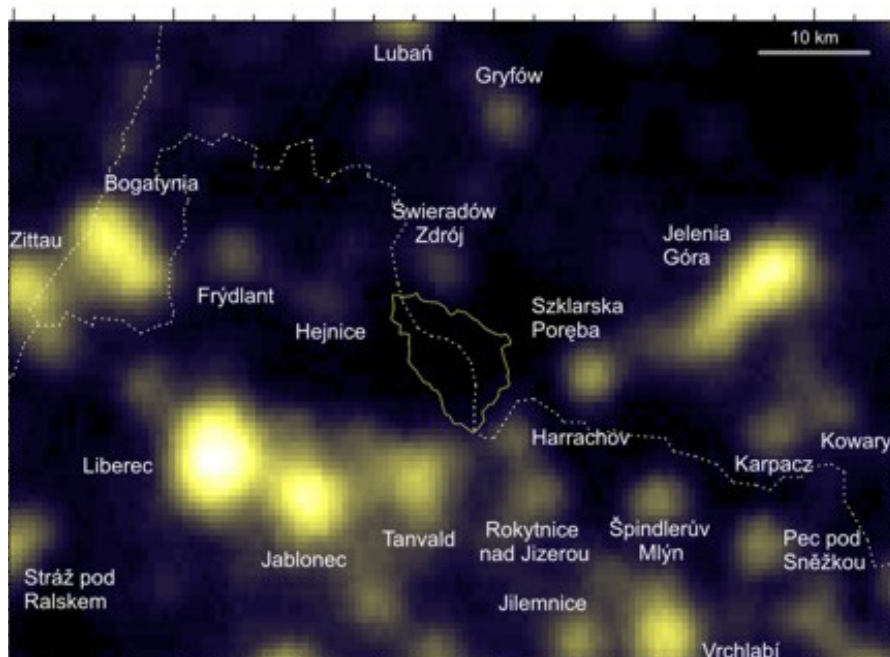
Jizerská oblast tmavé oblohy zaujímá území o rozloze téměř 75 km². Tato rezervace



Terénní mapa s vymezenou hranicí Jizerské oblasti tmavé oblohy. Archiv České astronomické společnosti

tmy se nachází v téměř neobydlené, od velkých měst dostatečně vzdálené části Jizerských hor. Na české straně sahá od Martinského údolí, Václavíkovy Studánky přes osadu Jizerka po horu Smrk, v Polsku

pokračuje po Vysokém Jizerském hřebenu, obepíná Velkou Jizerskou louku a osadu Orle. Hranice byly zvoleny tak, aby vedly většinou po hřebenech.



Noční satelitní snímek Jizerských hor a jejich okolí. Hranice Jizerské oblasti tmavé oblohy jsou vyznačeny žlutou čarou. Světelné znečištění způsobené nešetřným svícením ve městech je vidět jako jasné ostrovy světla. Podklady: NASA

JIZERSKÁ OBLAST TMAVÉ OBLOHY VZOREM PRO DALŠÍ V EVROPE

Po vzoru Jizerské oblasti tmavé oblohy vznikly další oblasti v Evropě. V roce 2010 to byl Park tmavé oblohy Poloniny (Slovensko), v roce 2013 to byla Beskydská oblast tmavé oblohy (česko-slovenská oblast) a Park hvězdného nebe Bieszczady (Polsko), v roce 2014 Manětínská oblast tmavé oblohy (Česká republika) a v roce 2015 Park tmavé oblohy Velká Fatra (Slovensko).

Česká republika je dnes v ochraně nočního životního prostředí na čelním místě v Evropě, ale oblastí nebo parků tmavé oblohy na světě stále přibývá, dnes jich je na světě k osmdesáti, z toho v Evropě přes třicet. V České republice se uvažuje ještě o vyhlášení oblasti tmavé oblohy na území Národního parku Podyjí s přesahem do Rakouska.

AKCE PRO VEŘEJNOST

Nejde pouze o odborné konstatování, proč a jak nedostatek tmy škodí přírodě a člověku. Spoluorganizátoři v Jizerské oblasti tmavé oblohy se snaží obracet k veřejnosti. Od samého začátku existence JOTO jsou na několika cestách vybudovány hraniční cedule pro prosté uvědomění si turisty, že tu něco takového existuje. Stejně tak byly v oblasti instalovány informační tabule, prohlédnout si je můžete [zde](#). Každoročně na Jizerce a také v polském Orle proběhne několik akcí pro veřejnost - např. Den a noc na Jizerce nebo Dětský den s Vílou Izerínou. Zatímco na české straně se více věnujeme akcím pro veřejnost, na polské straně to jsou především trvalá místa pro využití turisty - naučná planetární stezka, sluneční hodiny a další. V turistických chatách a infocentrech si návštěvníci mohou vzít [informační letáček](#). Stánek Jizerské oblasti tmavé oblohy dokonce každoročně najdete na veletrhu cestovního ruchu Euro-region Tour v Jablonci nad Nisou. Koncem června letošního roku byla navíc v Muzeu Jizerských hor instalována nová expozice o Jizerské oblasti tmavé oblohy.

www.izera-darksky.eu
www.svetelneznecesteni.cz
 FB "Jizerská oblast tmavé oblohy"