

VÝCHODISKA A VIZE LESNÍ A ZEMĚDĚLSKÉ KRAJINY ČESKOSASKÉHO ŠVÝCARSKA

PETR PETŘÍK, JAN DUŠEK

RNDr. PETR PETŘÍK, Ph.D.

V ochraně přírody se pohybuje na úrovni environmentální politiky.

V Botanickém ústavu měl dlouho měl na starosti Českou Bioplatformu jako místo k setkávání názorových proudů k biodiverzitě zástupců vědecké obce, státní správy a soukromé sféry. Zajímá se o vztahy mezi rostlinami a jejich prostředím, o rostlinná společenstva a druhové výskyty.

Mgr. JAN DUŠEK

Ředitel Integra Consulting, pracuje v DHP Conservation, spolupracuje s řadou nevládních, veřejných i soukromých organizací. Zabývá se zejména ochranou vod a implementací směrnice o stanovištích. Stál u zrodu FOP a je v něm aktivní po celou dobu jeho činnosti.

Na konferenci pořádané týmem mezinárodního projektu „Paměť krajiny – přeshraniční rozvojová opatření v Českosaském Švýcarsku na podkladu historie krajiny“, která se konala 3. dubna 2019 v prostorách Domu Českého Švýcarska v Krásné Lípě, proběhly diskuze v rámci tematických sekcí věnovaných turismu, lesnictví a zemědělství. Pracovní skupiny tvořili účastníci z české i německé strany. Tento článek shrnuje výstupy diskuzí k tématům zemědělství a lesnictví.

ZMĚNY V ZEMĚDĚLSTVÍ

V diskuzní skupině věnované zemědělství definovali účastníci hlavní změny v zemědělské krajině, které mají klíčový vliv (nejen) na ochranu přírody. Takové změny představuje především přechod k intenzivnějším způsobům hospodaření doprovázený úbytkem dříve hojnějších tradičních krajinných struktur (typu mezi, mokřadů nebo drobných vodních ploch). Klíčové změny prodělala (a nadále prodělává) také zemědělská politika, a to nejen na národní, ale zejména na evropské úrovni. V průběhu času je možné pozorovat přechod od hospodaření drobných zemědělců, založeného především na naplňování potřeb komunity, ke stálému zvyšování zisku větších hospodařících subjektů, které půdu nevlastní, ale pouze si ji pronajímají. S intenzifikací přímo souvisí opouštění méně výnosných dříve obhospodařovaných míst. Došlo také k proměně pěstovaných plodin, častější je používání herbicidů a pesticidů.

KOMU A ČEMU TO VADÍ

Zánik tradičních krajinných struktur je důsledkem zmíněných změn v hospodaření směřujících k průmyslovému využívání krajiny ve velkém měřítku. Takové využívání omezuje možnosti ochrany drobných stanovišť důležitých pro biodiverzitu, proto lze sledovat ochuzení společenstev ptáků, hmyzu, obojživelníků, ale také hlodavců, a to

z pohledu druhové pestrosti i početnosti přítomných druhů.

Intenzifikace zemědělství se projevuje také změnou vodního režimu a snižováním kvality vod. Snižuje se rezilience krajiny, což se v průběhu klimatické změny může stále negativněji projevovat. Těžká zemědělská technika ovlivňuje kvalitu půdy, podílí se na devastaci mokřadů a drobných vodních ploch a v důsledku tak opět negativně působí i na biodiverzitu.

Změna pěstovaných plodin působí na zvýšení eroze půdy (např. pěstování kukuřice) a v důsledku přispívá k negativním dopadům povodní. Ztrácí se také znalost pěstování původních plodin, což snižuje šanci na jejich opětovné zavedení, které by prospělo zejména druhům hmyzu, které jsou na původní druhy specializované.

Velké zemědělské podniky převážejí, oproti menším zemědělským subjektům, plodiny na větší vzdálenosti a zvyšují tak environmentální dopady produkce. Sociálním důsledkem změn, jejichž hlavním motorem je zvyšování zisku velkých firem, je masivní snižování pracovníků v zemědělství, dochází k dalšímu úbytku trvalých obyvatel venkova. Vztah obyvatel ke krajině se mění, odcizuje. Proměnil se také vztah zákazníků k producentům stejně jako vztahy na venkově. Jistou nadějí dává vztah bohatší městské klientely ke značkám spojeným s drobnými producenty a šetrnějšími způsoby produkce. Takové vztahy se ale teprve formují a nenahrazují zanikající fungování odbytu zemědělských produktů.

Zemědělskou politiku neurčuje jen společná zemědělská politika EU, ale také evropská a národní legislativa a strategie zaměřené na ochranu přírody a krajiny. Přestože stále není podle diskutujících adekvátně vyvážená současná podpora intenzivní produkce a žádoucí podpora přírodně šetrného zemědělství, jsou zřetelné dobré dopady, jako je udržování

travných ploch (pastviny a louky). Největším problémem dotační politiky je aktuálně ale přílišná byrokracie a složitost systému znepříjemňující práci opět zejména drobným zemědělcům.

PŘÍZNIVĚJŠÍ HOSPODAŘENÍ JE MOŽNÉ

I proto na závěr diskuze účastníci tematické skupiny doporučili výrazné byrokratické zjednodušení dotací. Nepanovala úplná shoda v podpoře dotací jako takových ani v možnostech přenesení jejich části pod správu ochranných institucí. Potřebný by byl návrat ke kořenům zemědělství, tedy orientace na dostatečnou produkci potravin bez dalších jevů zvyšujících neúměrný tlak na využívání půdy (na export orientované zemědělství nebo pěstování pro energetické účely). Je zřejmé, že by větší podporu zasloužily menší podniky, které v krajině působí šetrněji. Jejich činnost by měla být podporována s dlouhodobými zárukami a měla by být expertně podporována poradci se znalostmi ekologických krajinných vazeb. Další podporu zaslouží také přímé

napojování zákazníků a zemědělců. Tyto závěry byly na závěr konference představeny plénu a našly u něho plnou podporu.

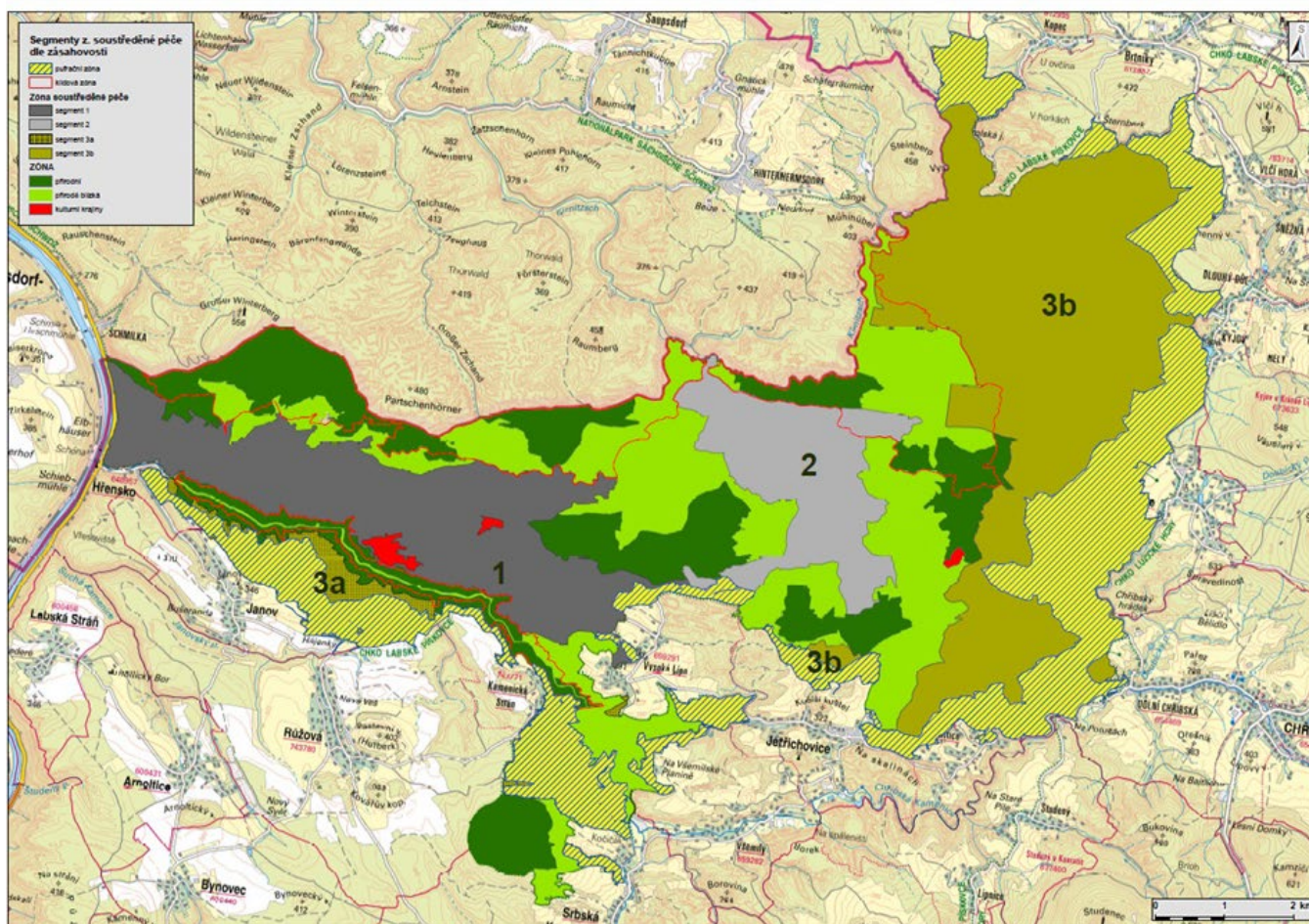
JAKÁ JE VIZE LESNÍKŮ V NÁRODNÍM PARKU?

Správa národního parku České Švýcarsko (NPČŠ) si za dlouhodobý cíl vytkla ponechání území samovolnému vývoji. Základem je snížení zastoupení smrku na 30 % ze současných 59 % přestavbou smrkových monokultur a úplné odstranění geograficky nepůvodních dřevin (borovice vejmutovka, modřín opadavý, douglaska tisolistá a dub červený). Přestavbou smrkových monokultur se myslí celoplošné snížení zastoupení smrku ve prospěch dřevin přirozené dřevinné skladby (buku, jedle, dubů a pionýrských dřevin jako např. břízy a jeřábu). Až do propuknutí kůrovcové kalamity byly smrkové monokultury přeměňovány uvolňováním plodících buků, jedlí a jejich přirozeného zmlazení, zakládáním kotlíků a náseků a snižováním zakmenění s realizací plošných podsadeb buku a jedle. Veškerý používaný sadební materiál pochází výhradně ze se-

men sebraných z kvalitních jedinců cílových dřevin na území NPČŠ. Zalesňuje se výhradně stanovištně původními druhy, pro zachování genofondu původních dřevin byly založeny semenné sady a klonové archivy jedle bělokoré a smrku ztepilého. Holiny do 0,20 ha jsou ponechávány sukcesi tam, kde je možnost přirozené obnovy stanovištně původních druhů nebo pionýrských dřevin a nehrozí nálet geograficky či stanovištně nepůvodních druhů. Za období 2000–2013 tak bylo zalesněno 396 ha (buk 50 % a jedle 30 %).

CO STOJÍ ZA DNEŠNÍMI USYCHAJÍCÍMI SMRČINAMI V NPČŠ A EXISTUJE ŘEŠENÍ?

Nyní je však veškerá pozornost upřena na nastavení souladu striktním zákonným požadavkům ve stále rostoucí gradaci lýkožrouta smrkového v jehličnatých porostech. Kalamitní stav v NPČŠ podtrhuje v současnosti vytěžených 60 000 m³ kůrovcového dřeva s prognózou dalších 150 000 m³! Stejně jako většinu našeho státu, tak i zde pokrývají velkou plochu kulturní smrčiny, které



Pufruční zóna a segmenty zasahování proti kůrovci v novém návrhu zonace NP České Švýcarsko. Zdroj: Správa NP ČŠ



Mezinárodní debata v NP ČS. Foto Radek Timoftej

se rozpadají pod dopady klimatické změny (tj. bořivý vítr v předchozích dvou letech, převládající sušší a intenzivnější větrné jižní a jihovýchodní proudění větru, zvyšující se teplota, sucho a změna rozložení srážek mimo vegetační sezonu).

Podle novely zákona č. 114/1992 Sb., o ochraně přírody a krajiny, podala Správa NPČŠ na MŽP návrh nové zonace parku. Rada NPČŠ schválila čtyři zóny: přírodní (na asi 16 % plochy), přírodě blízká (asi 19 %), soustředěné péče (asi 65 %) a kulturní krajiny (asi 0,4 %). Do platnosti novely ale museli pracovníci NPČŠ v zóně soustředěné péče zasahovat proti kůrovci, a vznikly tak bohužel rozsáhlé holiny. Celkem za rok 2018 vzniklo 130 ha holin, přičemž největší z nich má 36 ha. Správa se proto rozhodla řešit prakticky neřešitelnou situaci operativně a vymezila tři segmenty podle stupně zasažení: segment 1, kde je z 10 % odlesněno (maximum), segment 2 (5–6 % odlesnění) a segment 3 (do 2 % odlesnění). Aby Správa neohrožovala majetky sousedních vlastníků (LČR, obce a soukromníci), dodatečně vymezila i tzv. pufrací zónu při hranici NPČŠ. V této zóně, kde to má význam v souladu s lesním zákonem, zasahují proti kůrovci. Budou tam tedy vznikat holiny, ale opuštěné kůrovcové souše zůstanou stát. Rovněž kolem vtroušených

listnatých dřevin se budou nechávat skupiny suchých smrků. Dále bude ponechán suchý les v dopravně nepřístupných roklích.

Už nyní je jasné, že tato opatření nezastaví postup kůrovce a Správa NPČŠ s tím i realisticky počítá. Navíc chybějící zpracovatelské kapacity (správa nemá dělnická místa a vše se řeší podle zákona o veřejných zakázkách) neumožňují rychlou asanaci napadených porostů a odbyt dřeva se prakticky zastavil pro jeho nadbytek v celé ČR.

ABY NEZAPADLO V DISKUSI...

Diskutující se shodli na tom, že při řešení je třeba využít především tvořivé síly přírody a přírodních pochodů jako je sukcese. V diskusi zaznělo, že v přírodní zóně NPČŠ bude tak nutné ponechat rozpad kulturních smrčín svému osudu podle hesla *Natur Natur sein lassen* (Nechat přírodu, aby byla přírodou - pozn. red.). Ponechání spontánnímu vývoji není chyba, protože les je dynamický ekosystém. Pracovníci NPČŠ se také budou snažit do zóny soustředěné péče vnášet cílové druhy a pěstební opatření (podsadby) kombinovat se sukcesí. V současnosti ale narážejí na striktní výklad lesního zákona a preferovali by, kdyby neplatil na území národního parku vůbec (dosud platí v zóně soustředěné péče a v zóně kulturní kraji-

ny). Současný lesní zákon je totiž extrémně konzervativní, protože majitele nutí dělat v současné situaci nesmyslné kroky, zejména týkající se asanace kůrovce a obnovy porostů v nerealistických termínech. Cenná byla v tomto směru přítomnost saských lesních hospodářů, kteří potvrdili, že na saské straně nejsou nuceni po příchodu kalamity zalesňovat a připouštějí i přirozenou sukcesí. Účastníci se rozešli s tím, že je třeba těmto krokům přizpůsobit novelu lesního i mysliveckého zákona.

A CO NA TO VĚDCI?

Na závěr si dovoluujeme ocitovat z posledního stanoviska Komise pro životní prostředí Akademie věd ČR k současné situaci v českém lesnictví: „*Nový lesní zákon by měl k lesům přistupovat nikoli jako ke zdroji hospodářského zisku a relativně izolované složce životního prostředí, ale jako k součásti životního prostředí, která má (vedle funkcí hospodářských) nenahraditelné funkce ekologické, sociální, estetické a v neposlední řadě i zdravotní.... Je nutné změnit současnou kategorizaci lesů, zrovnoprávnit systém pasečného (holosečného) hospodaření se systémem nepasečným, nahradit monokulturní stejnověký les lesem smíšeným a různověkým, s ponechanými stromy k zetlení, upřednostňovat a zvyšovat podíl přirozené obnovy celé palety dřevin včetně smrku na stanovištích vhodných polohách i přizpůsobovat vždy druhovou skladbu lesa daným přírodním podmínkám!.... Jde o tak zásadní změny, že musí být řešeny novým zákonem a doprovázeny požadavkem příslušného vzdělávání lesních odborníků.*“

¹ Blíže viz Výzvu Platformy pro krajinu vládě ČR na <http://hasekrajina.eu/2018/04/24/vyzva-platformy-krajinu-vlade-cr>